



MUSEU BISPO DO ROSÁRIO
ARTE CONTEMPORÂNEA

Estrada Rodrigues Caldas 3400
Taquara . Jacarepaguá
22713-375 Rio de Janeiro RJ . Brasil
+(55-21) 3432 2402
www.museubispodorosario.com
f /museubispodorosarioartecontemporanea

Há uma versão digital desta publicação disponível em www.museubispodorosario.com/publicacoes

Prefeitura da Cidade do Rio de Janeiro,
Secretaria Municipal de Cultura e Secretaria Municipal de Saúde
apresentam

merendeira cor-de-rosa: RUMO À EXPEDIÇÃO!



patrocínio



realização



EXPEDIÇÃO

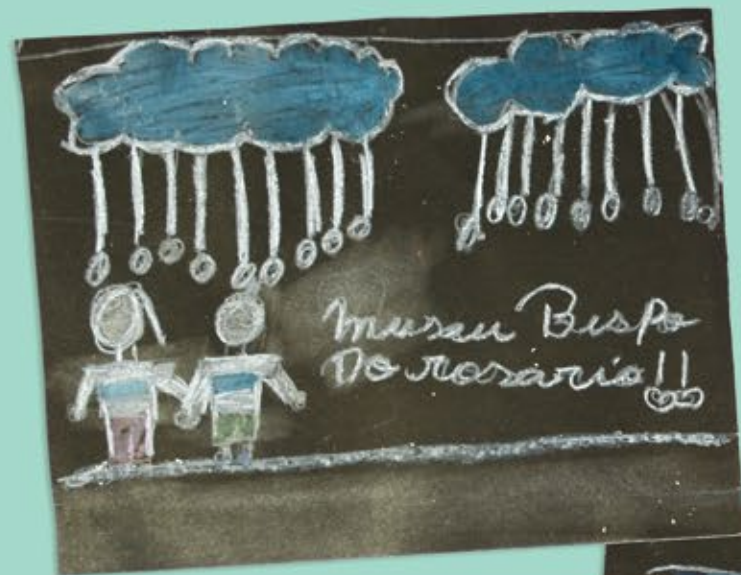
Do Latim *expeditio*. Substantivo feminino, derivação do feminino singular de *expedir*.

Ato ou efeito de expedir. Grupo dedicado a explorar, a estudar uma região, em geral cientificamente. Viagem marítima ou terrestre a determinada região com um fim de excursão científica. Pessoas que formam uma expedição. Desembaraçado, que não revela timidez ou insegurança.

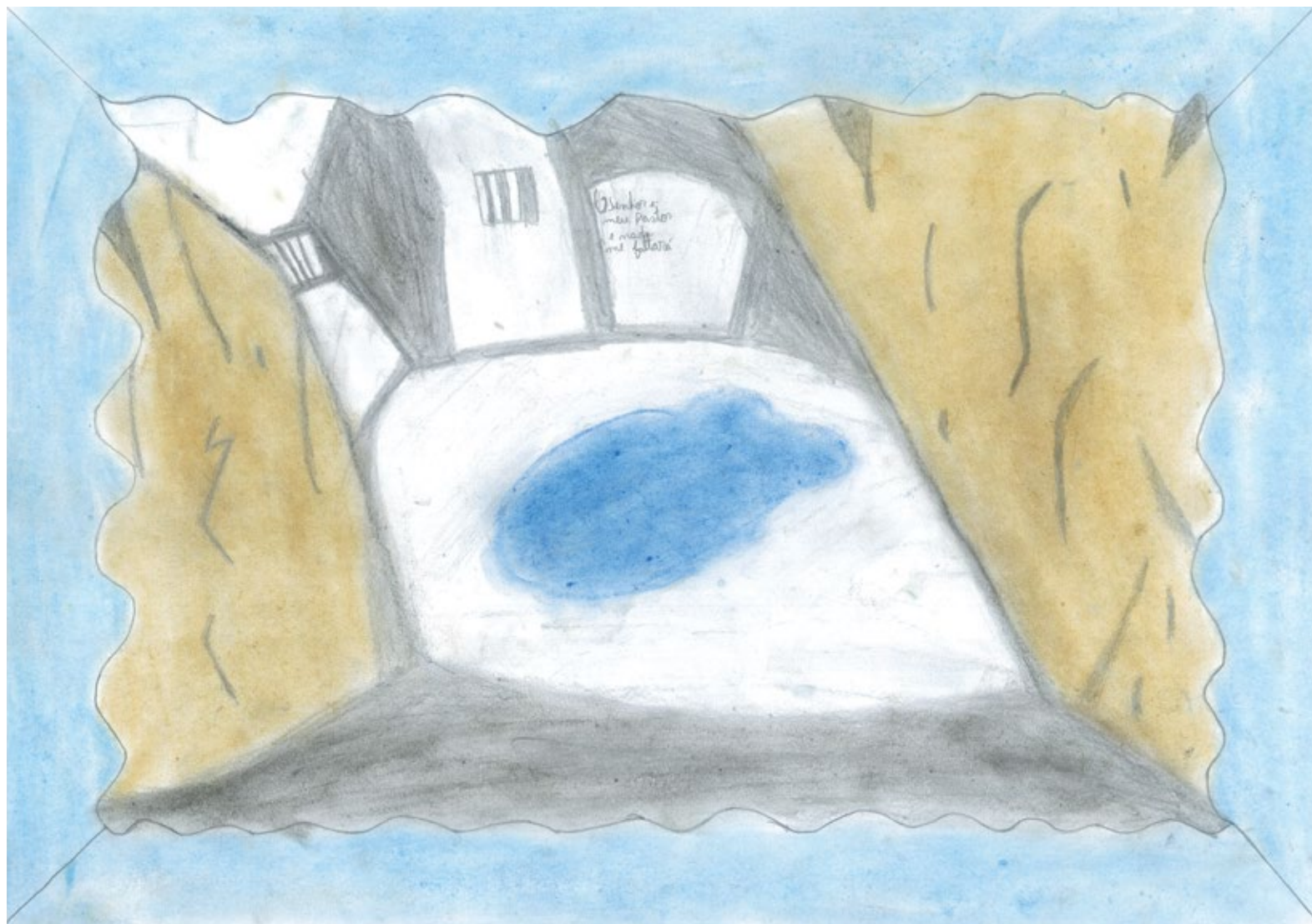


O Museu

Quando chegamos, não pensamos que era um museu. A cor muito clara nos deu essa impressão, pois achávamos que museu tinha que ser colorido.



Quando entramos, vimos que tinha muita cor. Eram as obras de arte.

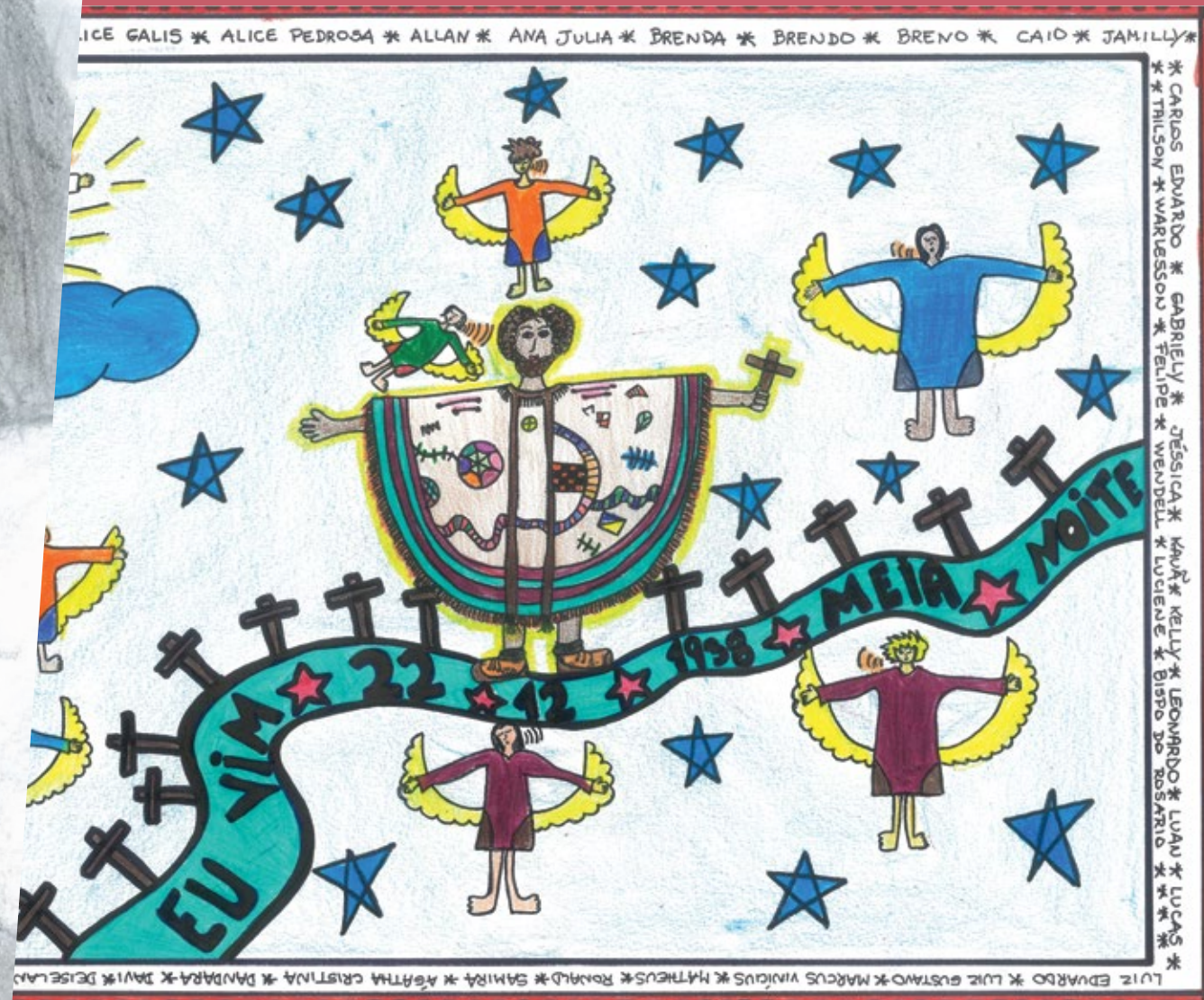


Fomos de ônibus e van. Ganhamos a bolsa rosa, a lanterna, a garrafa, o papel, o lápis e a bússola.

Tinha um montão de negócios lá na casa com muitas janelas. Vimos o boneco de bebê, a boneca morta, a menina cantando, a mulher de batom, o espelho, o sino, brinquedos, as latas que falam, as nuvens, o castelo com a mulher, chinelo e muitas, muitas coisas. Ah... as tias contavam histórias.

A colônia é muito grande. Tinha uma igreja, casas e árvores. - Estou sentindo cheeeeeeeiro de aventura! - disse Ewerton ao chegar no pavilhão dez com sua lanterna ligada.

O refeitório parecia a casa do terror. Tinha até buraco no telhado. Escutamos barulhos, será que eram vozes? Entramos na cela depois que acertamos a senha, mas não vimos a cadeira de choque.



Qual é a senha? Você sabe?

Qual é a senha do celular? Qual é a senha do banco?

Qual é a senha para mantermos a nossa privacidade?

Qual é a senha para descosturar e costurar a arte e a vida?

Será que existe senha para as pessoas entrarem em nossas vidas?

Qual é a senha para ser considerado louco e sábio ao mesmo tempo?

Qual é a senha para sair da cela e ir para o mundo?

Qual é a senha para ser sagrado e ser profano?

Ser Deus e ser humano?

Qual é a senha para ser do mar, navegar, explorar e viver em "terra"?

Em uma terra onde só os loucos conseguem viver?

Qual é a senha para ser "coleção" e ser único?

Qual é a senha para ser antigo e ser de agora?

Qual é a senha para ser livre em um lugar com tantas regras?

Agora eu te pergunto:

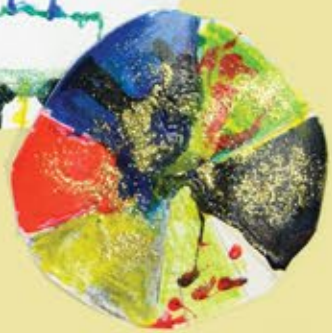
Você quer entrar?

Qual é a cor da minha aura?



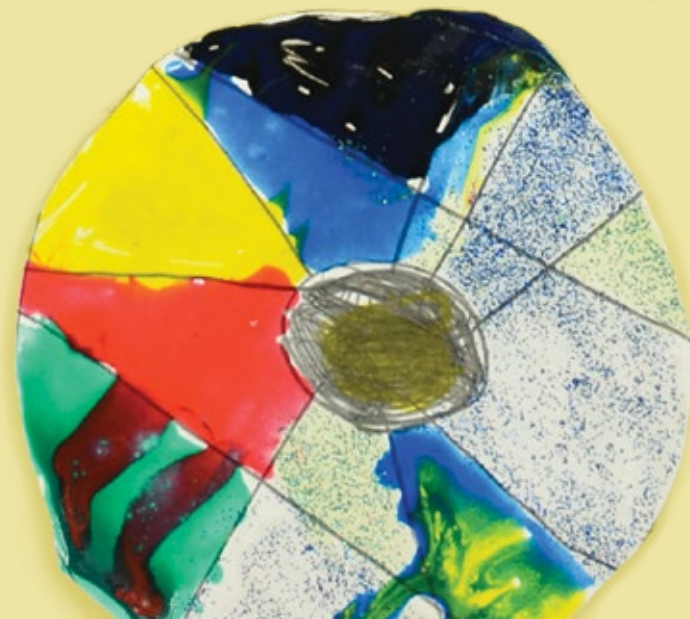


MUSEU DO BISPO
DO ROSÁRIO



UM DIA ARTHU TRABALHAVA
DE MARINHEIRO UM DIA
ARTHU TEVE UMA VISÃO
ERA UM SEGUINTE:

ARTHU VOCÊ É FILHO DE DEUS SE
TRANQUE NO QUARTO SÓ SAIA
DURANTE 7 ANOS - A GENTE
FOI VER A SELA DO BISPO DEPOIS
AGENTE FOI VER O POLO DEPOIS
A FOI VER O MUSEU.





22 BARRA 12 - 1938
FOI NESSE DIA MÊS ANO
QUE A VIDA DO BISPO MUDOU
QUE ELE VIU A VIZÃO.





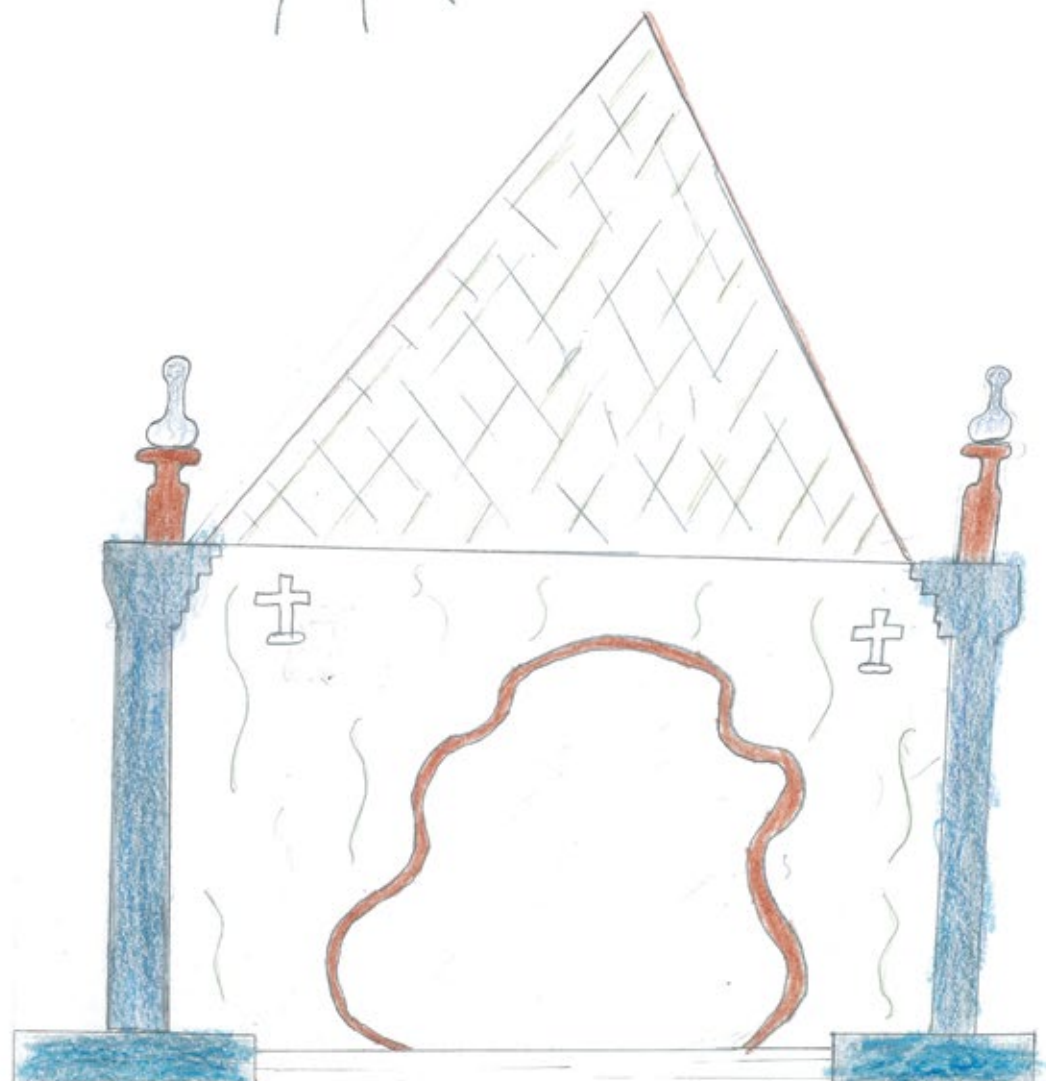
Um mensageiro de Deus
sob o manto da criatividade,
sua agulha tem a linha da loucura,
e isso é arte.

Para entrar a senha tinha que ser dita.
Responda à pergunta:
Qual é a cor da sua aura?
Azul!

Mas a merendeira, é rosa.
Raiva, tristeza, amor e inspiração.
Escreveu sobre um futuro,
costurou a sua dor
bordou angústias.

E assim
se libertou.

Bairro Pedro Terra 1502



Considerado como louco Arthur Bispo do Rosário era artista plástico, mais devido a sua "loucura" foi internado no Hospital psiquiátrico Colônia Juliano Moreira.

Hospital esse que apenas o banho de sol era única oportunidade que os internos tinham de saírem de suas celas e entrarem em contato com a luz solar.

Isso chamou-nos a atenção pelo fato dos internos ficam sempre presos, enjaulados, mal criados, jogados, abandonados e tratados como lixo.

É desumano prender e maltratar essas pessoas, quando na verdade elas deveriam ser tratadas e cuidadas!



Os motivos pelo qual as pessoas eram internadas, eram completamente absurda.

Coisas como se separar do marido, pintar o cabelo de uma cor diferente, ao fazer qualquer coisa que fosse fora dos padrões da sociedade. Era motivo para as pessoas serem internadas.

Na nossa opinião, algumas pessoas eram internadas para não "envergonharem" suas famílias, e não por que precisavam de algum tipo de tratamento.





A gente foi em um lugar que só tinha pintura do Bispo, ele tinha muita criatividade de mais.

Como ele morava em um lugar fechado não tinha como ele fazer muitas, então quando ele tinha tempo, não tempo grande, ele tinha oportunidade de fazer, ele fazia muitas.





O BISPO DO ROSÁRIO ERA MARINHEIRO E TINHA UM MANTO E UMA JAQUETA E ELE VIVIA NUMA SELA E ELE ERA LOUCO ELE TOMAVA BANHO DE SOL

EU VI O MANTO - EU CONHECI O MUSEU DO BISPO EU VI AS SELAS - EU VI AONDE AS PESSOAS TOMAVÃO BANHO DE SOL - EU VI AS ARTES DO BISPO -EU VI AONDE O BISPO MORAVA.

O BISPO PASOU 50 ANOS FAZENDO ARTES DELE. ELE FES TAMBÉM A JAQUETA.

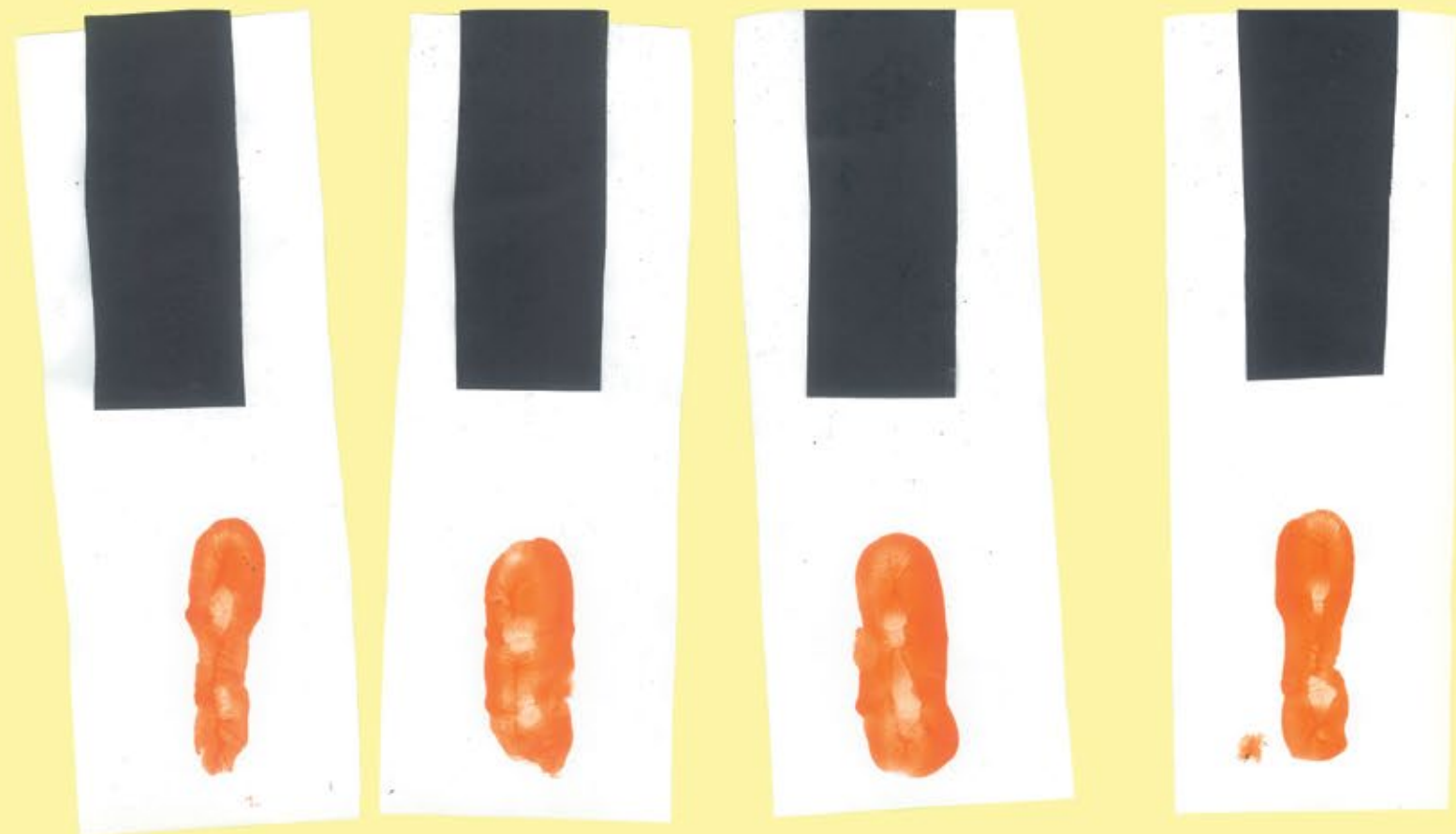




Logo depois fomos a oficina onde os artistas pacientes produziam as obras, praticando esse tipo de tratamento, a arteterapia.

Vimos de perto essa experiência, vimos o empenho de cada um, uma atividade que interage e trazem um novo foco.





O PIANO

Gostamos de tocar piano.
O piano faz tim, tim, tim.
O piano faz música.
O piano faz pom, pim, pem.
A gente toca com os dedos.
Eu toquei piano com os amigos.
O piano é maravilhoso.
Eu quero ele pra mim.

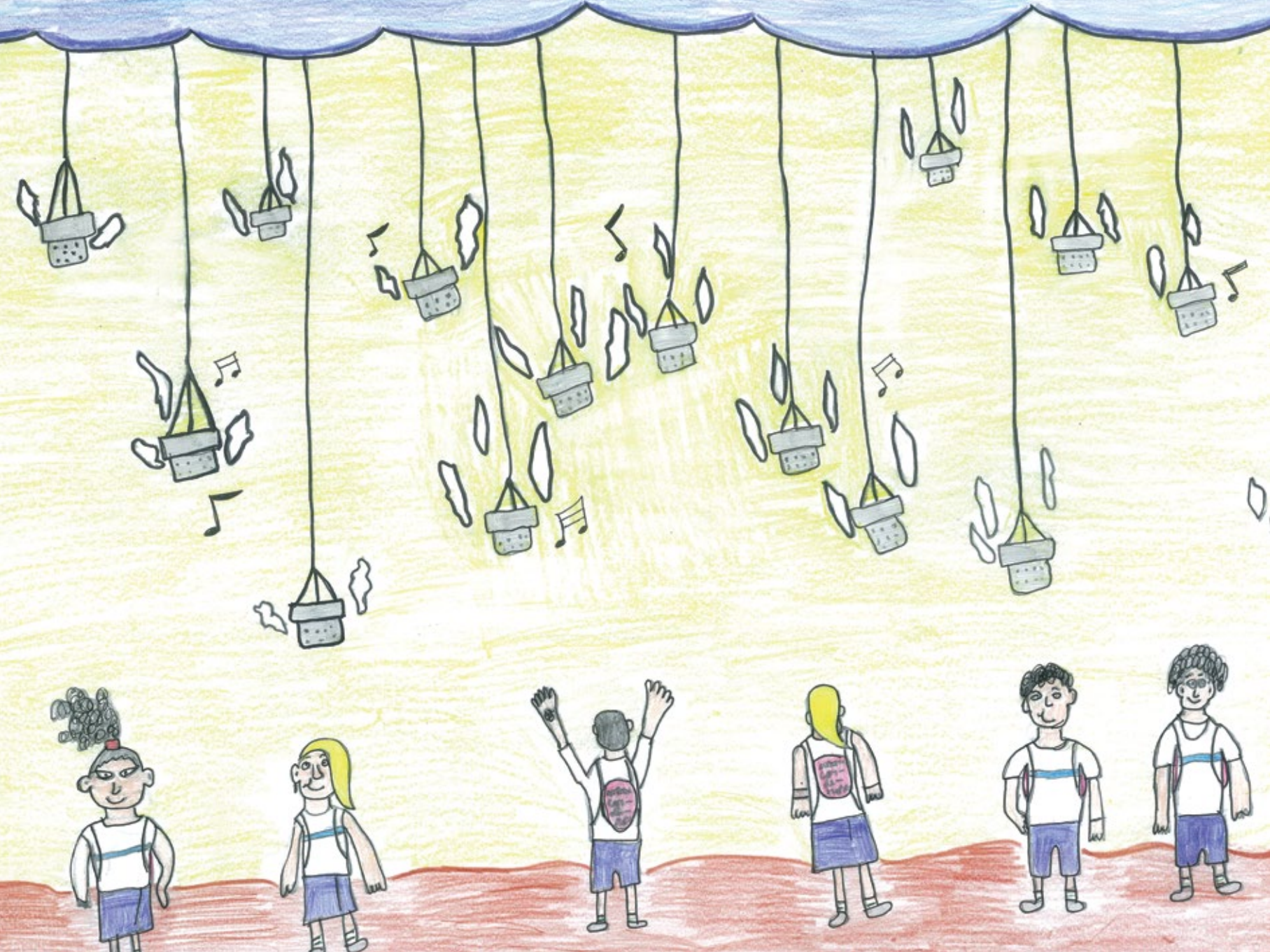


Estava cheio de nuvem.
A nuvem era branca e fofinha.

Dava para:
Jogar para o alto,
Jogar no amigo,
Brincar e pular,
Escorregar,
Se cobrir e se esconder.



Tinha uma tela com o céu,
Mas não sabemos o que acontecia.
Foi muito bom!



Sentir uma esperança foi muito bom
muito legal sentir que eu tivesse nas
nuvens. Parecia que eu estava voando.

Tocava umas musicas
legais uma diferente e
parecia céu de verdade.
Nuca vi iso agora foi
muito legal.



Todo mundo adorou e eu
também tinha panela no
ar parecendo estrela.

Arthur Bispo do Rosário
Teve um dia uma visão:
Anjos subindo e descendo
Para lhe dar uma missão

Correu para a igreja
Abriu logo o coração
Não foi bem compreendido
E foi parar na prisão



E durante sete anos
Ficou dentro de uma cela
Agulha e pano desfiado
Fez sua própria aquarela

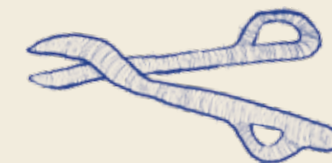
Para entrar e apreciar
Obras de arte tão belas
Todos falavam várias cores:
Verde, azul, preta, amarela...

Manto, jaqueta, estandarte...
Nunca vi obra como aquela
Todos ficaram impressionados
Com obras tão lindas e tão belas



Voltamos para a escola
Com alegria e a certeza:
Que Arthur Bispo do Rosário
Nos deixou uma riqueza

Aprendemos tantas coisas
Com encontro e beleza
Vamos ensinar também
Com amor e gentileza



No ano em que o Rio de Janeiro tornou-se a primeira cidade da América do Sul a receber os Jogos Olímpicos e Paralímpicos, a Secretaria Municipal de Cultura (SMC) reafirma como uma de suas principais missões a valorização das mais variadas expressões artísticas e manifestações culturais presentes na cidade, colocando a sua produção criativa sob os olhos do mundo. Assim, a Prefeitura do Rio mostra sua crença no potencial transformador da cultura e na capacidade do corpo simbólico carioca de falar sobre a nossa diversidade.

Por isso, é com orgulho que a SMC apoia o programa educativo do Museu Bispo do Rosário Arte Contemporânea (mBrac) *Merendeira Cor-de-Rosa: Rumo à Expedição!*, voltado para alunos e professores da rede municipal na região de Jacarepaguá, Zona Oeste do Rio. Além de resgatar a obra e a história do artista plástico Arthur Bispo do Rosário, o projeto ainda levanta questões sociais contemporâneas e as insere no cotidiano de crianças e educadores ao longo de seis meses de atividades.

Mais do que dar acesso e fomentar a curiosidade dos jovens moradores da Zona Oeste sobre as obras de arte do sergipano, *Merendeira Cor-de-Rosa: Rumo à Expedição!* se destaca pelo conhecimento etnográfico, histórico e geográfico que irá proporcionar por meio das incursões pelo Museu localizado na Taquara.

Por acreditar e fomentar a cultura sob a forma das mais diversas expressões e linguagens, a SMC se alegra por ter a oportunidade de contribuir para a realização deste projeto, que visa estimular cada vez mais cedo o interesse dos cariocas pela arte produzida em todos os cantos do nosso país.

Junior Perim

Secretário Municipal de Cultura do Rio de Janeiro



Expedição, Imersão e Sensibilidade



Apresentar *Merendeira Cor-de-rosa: Rumo à Expedição!*, novo projeto da ação educativa do Museu Bispo do Rosário Arte Contemporânea (mBrac) – contemplado no Programa de Fomento à Cultura Carioca 2015, da Secretaria Municipal de Cultura do Rio de Janeiro –, é motivo de júbilo para toda nossa equipe.

Trabalhar em parceria com as escolas municipais da Zona Oeste da nossa cidade consolida nosso entendimento da atuação do Museu no desenvolvimento de públicos, com a certeza de que é preciso ir além. É preciso assumir um papel ativo na formação da identidade cultural de nossas crianças.

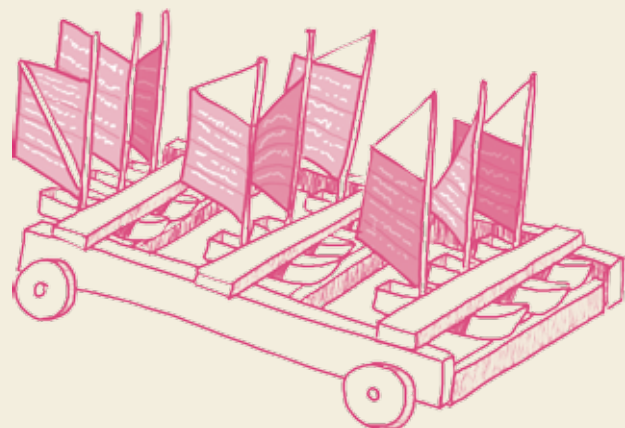
Em uma ação conjunta com as escolas, seus dirigentes e professores, criou-se um ambiente lúdico que favoreceu o aprendizado ultrapassando conteúdos curriculares, fato que pode ser observado na escrita sensível e na beleza das ilustrações feitas pelos alunos do projeto presentes neste livro.

Ter Bispo do Rosário e sua produção artística como guia nessa aventura do conhecimento é motivo de muita alegria e satisfação.

Bem vindos à expedição!

Raquel Fernandes

Diretora do Museu Bispo do Rosário Arte Contemporânea



Merendeira Cor-de-Rosa: Rumo à Expedição!

Quando fui apresentada ao projeto *Merendeira Cor-de-Rosa: Rumo à Expedição* pela Gerência de Educação do Museu Bispo do Rosário, não fazia ideia do que me esperava. No entanto, logo na primeira visita fui surpreendida pela bela história do personagem, e, por que não dizer, a personalidade, o vizinho ilustre, Arthur Bispo do Rosário, que viveu na Colônia Juliano Moreira. Sua biografia vai além dos muros do Museu, espaços impregnados de histórias e arte se misturam num balé de sensibilidade. Depois de tantos anos no magistério municipal, hoje me sinto privilegiada por ter tido a oportunidade de conhecer e desfrutar de deliciosas histórias do passado que remetem a uma realidade bem atual.

Encontros mensais com representantes de 15 Unidades Escolares da E/7ªCRE eram pontos de partida para o desdobramento do que irão encontrar neste livro, que nos traz arte no escrever, no desenhar, no sonhar, no sorrir de cada um de nós. Portanto, não posso deixar de prestar uma homenagem especial à pessoa que tanto colaborou para que tudo fluísse de forma natural e acolhedora. Bianca Bernardo, pessoa de fácil trato, com ar de professora que, de tanta dedicação ao Museu, transpirava inspiração a todos os participantes do projeto. Nós ampliamos nossas visões e crescemos na nossa maneira de pensar.

Nossos alunos vivenciaram experiências sem igual, foram instigados a criar, refletir e dialogar novos conceitos de vida, loucura, aprendizagem, criatividade... Este livro mostra em seus registros o que eles viram e viveram neste local ímpar, de conhecimentos inimagináveis, até então desconhecidos por muitos dos participantes, que, com suas inocentes indagações e descobertas, abrilhantaram ainda mais o que nele está exposto.

Estou grata e orgulhosa de ter vivenciado bem de pertinho a entrega, a transformação e a percepção de cada um em sentir que estavam diante de uma grande oportunidade de crescimento cultural, social e histórico.

Boa viagem!



Eliane Paixão

Gerência de Educação da 7ª Coordenadoria Regional de Educação
Secretaria Municipal de Educação do Rio de Janeiro

Vamos à caça ao tesouro?



No projeto do educativo do Museu Bispo do Rosário Arte Contemporânea (mBrac), Merendeira Cor-de-Rosa: Rumo à Expedição, a experiência de fazer parte de uma história foi indescritivelmente real e mágica, tanto para as crianças quanto para nós, educadores. Poder despertar as curiosidades já existentes sobre a história deste lugar e sobre a vida e obra de Arthur Bispo do Rosário, é ver-se enquanto criança e compartilhar desta mesma curiosidade.

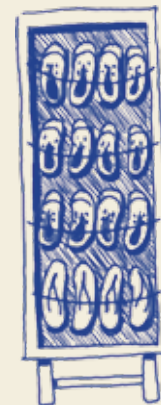
A ideia de sermos “detetives” dessa história na qual as próprias crianças criam a sua narrativa veio acompanhada de um material¹ que ajudou a construir novas formas de pensar o outro e a si mesmo. Por exemplo, questões de gênero e construções de um lugar de memória e afetividade.

Para nós foi bastante marcante perceber o encantamento no olhar desses alunos, não somente pelas obras com que tiveram contato, mas também diante do espaço desbravado por eles nessa lúdica expedição no território de Jacarepaguá e da Colônia. Em cada encontro, evocamos uma atmosfera de aventura, exploração e descobertas.

Ao iniciar cada expedição, este era o convite: “Vamos à caça ao tesouro!”. Concluímos que o tesouro maior é ativar a possibilidade do sentimento de ser e pertencer ao mesmo território, a construção da identidade de lugar de cada criança. Acreditamos que essa experiência ficará para sempre em suas memórias e afetos.

No entanto, Merendeira não se tratou apenas de uma expedição pelo território da Colônia Juliano Moreira e pela vida e obra de Bispo do Rosário, mas sobretudo de uma expedição pela experiência e descoberta infantil. O olhar curioso, a criatividade, a imaginação, a invenção, o sentir e o experimentar foram as ferramentas para a exploração do desconhecido.

¹ No projeto Merendeira Cor-de-Rosa, cada estudante recebeu um kit para realizar a expedição pelo território da Colônia Juliano Moreira. Cada kit é composto por uma mochila cor-de-rosa, lápis, caderno, bússola, lanterna, garrafa de água e um mapa do Circuito Cultural Colônia especialmente desenvolvido para o público infanto-juvenil.



Um dia, uma coisa interessante aconteceu no Merendeira Cor-de-Rosa. Um dos alunos se afasta do grupo, entra em uma das celas e nos chama: “Eu achei uma pista”. Ele nos levou até lá e nos mostrou um coração na parede, desenhado com carvão. O que será que o levou a ver neste coração uma pista? Acreditamos que há no olhar de cada criança o reflexo de algo que buscamos em nossa existência: o amor. O amor, seja onde for, é necessário para que haja esperança. E nós da equipe educativa resgatamos, a partir deles, essa forma de ver, sentir e relatar o mundo.

Dentre os momentos mais memoráveis estão aqueles em que assuntos delicados e, por vezes, não discutidos vinham à tona. Por exemplo, as questões a respeito da saúde mental e a forma como esses pacientes são vistos. A nossa postura foi fundamental para que as crianças não se inibissem e pudéssemos falar sobre, sem medo de errar e mudar de ideia. Colocar-se no lugar do outro e estabelecer diálogo mostrou-se a melhor forma de construir pensamento em conjunto. Menos preso a preconceitos e mais próximo da empatia e do respeito.

Essa experiência imensa; para nós jamais vamos esquecer; por isso nós Arian Carvalho, Elihas Di Jorge, Ingrid Lemos, Isabella El Birani, Ivanildo Ferreira de Sales, José Wellington, Marília Cardoso Mali e Silvana Marcelina estamos pessoalmente falando por meio dessas linhas obrigado por esse trabalho de mediador que fizemos nessa equipe Museu Bispo do Rosário Arte Contemporânea.



As Artes Espetaculares de Arthur Bispo do Rosário



Um dia, ouvimos uma história fascinante de um bom homem chamado Arthur Bispo do Rosário. Ele teve uma visão em que o pano preto do céu rasgou e sete anjos vieram ao seu encontro. Eles sopraram em seu ouvido dizendo que Deus tinha uma missão para ele: ele deveria reconstruir o mundo. Ficou andando na madrugada sozinho até chegar a uma igreja. Bispo achava que era Jesus. Os policiais pensaram que ele era louco e o levaram para a Colônia Juliano Moreira.

A Colônia foi um lugar onde muitas pessoas sofreram porque levavam choque na cabeça. Lá tinha os piores tratamentos que existiam. Quem não era “maluco” acabava ficando.

Bispo ficou trancado em uma cela, no Pavilhão 10. A cela foi um lugar de muito sofrimento na Colônia, mas dentro dela Bispo também foi feliz, pois ele deixou a arte tomar conta dele até o fim. Ele pensava que a sua arte salvaria vidas, por isso ele não queria sair de dentro da cela, porque lá ele tinha paz e sossego para criar. Foi na cela que o Bispo fez o seu Manto sagrado, em que ele escreveu o nome das pessoas queridas, para quando elas morrerem irem para o céu.

Bispo pegava tudo o que via e criava obras de arte, que para ele eram uma forma de mudar o mundo. Mas Bispo não se considerava um artista. As obras que ele fez faziam parte da missão que Deus deu pra ele. Foi na Colônia, o lugar em que ele ficou a vida toda, que ele fez tantas obras lindas. Valeu a pena o Bispo ter feito tudo isso, porque hoje nós podemos ver a sua importância no mundo das artes.

Bispo foi tão importante que até fizeram um museu com o seu nome. Nós conhecemos o Museu Bispo do Rosário Arte Contemporânea e amamos as artes e todas as maravilhas que vimos. É um lugar incrível, onde tem artes espetaculares. O Museu ganha vida ao receber tanta gente!

Nós conhecemos as celas e elas são bem pequenas. Estava escuro e assustador. Foi uma experiência estranha. Ficamos um pouco tristes só de pensar que antigamente tratavam as

pessoas muito mal lá dentro. Mas, que bom, tudo melhorou! Quando as celas foram desativadas e todo mundo foi embora, Bispo não quis sair. Ele espalhou muitas artes pelas celas. Por isso, a cela onde Bispo ficou foi muito importante para as artes dele. Hoje, a cela é famosa na Colônia, e o Bispo, muito amado por todos.

Durante a visita, a Suzana, uma moça que faz tratamento na Colônia, nos acompanhou e também lanchou conosco.

Também conhecemos o Seu Carlos. Ele cumprimentava todo mundo e perguntava o nosso nome. Ele foi criado na Colônia, perdeu a sua mãe e continuou morando lá. Até levamos um boné de presente para ele.

Bispo era um senhor sincero de coração. Nós gostamos muito de saber mais sobre ele. Queríamos tê-lo conhecido, mas ele já faleceu. Ele enfartou com 80 anos.

Nós agradecemos muito ao Bispo, porque ele deixou suas artes para as pessoas verem.

Existe vida nas artes do Bispo.

Sua obra foi feita com o coração. Um mundo colorido de magia e vontade de criar.

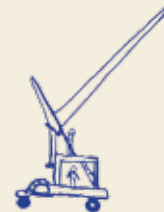
Essa é a história de Arthur Bispo do Rosário e é uma das melhores que já conhecemos!

FIM



Produção coletiva dos alunos da turma 1703 e 1704
da Escola Municipal José Clemente Pereira
Professora: Luciene Ferreira Gonçalves

Glossário



Página 13

ARTHU - Grafia correta: ARTHUR BISPO DO ROSÁRIO.
ARTHUR BISPO DO ROSÁRIO - Nasceu em Japarutuba, no estado do Sergipe em 1909. Em 1925, muda-se para o Rio de Janeiro, onde trabalha na Marinha Brasileira e na companhia de eletricidade Light. Em 1938, após um delírio místico, apresenta-se a um mosteiro que o envia para o Hospital dos Alienados na Praia Vermelha. Diagnosticado como esquizofrênico-paranóico, é internado na Colônia Juliano Moreira, no bairro de Jacarepaguá, no Rio de Janeiro. Entre 1940 e 1960, alterna os momentos no hospício e períodos em que exerce alguns ofícios em residências cariocas. No começo da década de 1960, trabalha na Clínica Pediátrica Amiu, onde vive em um quatinho no sótão. Em 1964, regressa à Colônia, onde permanece até a sua morte em 1989. Cria por volta de 2.000 peças com objetos do cotidiano, como roupas, uniformes dos pacientes psiquiátricos e lençóis bordados. Atualmente o acervo da sua obra encontra-se no Museu Bispo do Rosário Arte Contemporânea no Rio de Janeiro.
SELA - Assento acolchoado onde se senta o cavaleiro.
CELA - Pequeno quarto; cubículo que um religioso ocupa no convento; compartimento prisional.
AGENTE - O que opera ou é capaz de operar; pessoa ou empresa que promove negócios alheios; causa, princípio; autor.
A GENTE - Locução que corresponde semanticamente ao pronome pessoal NÓS, mas gramaticalmente a uma

terceira pessoa do singular, e que designa o grupo em que se integra quem fala ou escreve.

Página 15

VIZÃO - Grafia correta: VISÃO
VISÃO - Ação ou efeito de ver; percepção pelo órgão da vista; imagem que se julga ver, geralmente em sonhos ou por efeito de uma alucinação.
PASOU - Grafia correta: PASSOU
PASSOU - Atravessar, transpor; sofrer; gastar; empregar.
COSTROINDO - Grafia correta: CONSTRUIR
CONSTRUIR - Edificar; realizar construções arquitetônicas e de engenharia; dispor; organizar.
SOAS - Grafia correta: SUAS
SUAS - Substantivo feminino plural de SEU; os parentes, a família; companheiros.
ARTIS - Grafia correta: ARTES
ARTES - Substantivo feminino plural de ARTE; maneira de ser ou agir; habilidade; ofício; ciência; talento.
ERA - Época fixa que serve de ponto de partida para a contagem dos anos; período de tempo, geralmente longo, que corresponde a uma nova organização ou disposição das coisas.
ERAM - Terceira pessoa do plural do pretérito imperfeito indefinido de SER; consistir em; apresentar como qualidade ou característica habitual; estar, ficar, tornar-se; acontecer, ocorrer, suceder.
ENGRÍVEIS - Grafia correta: INCRÍVEIS



FEZ - Terceira pessoa do singular do pretérito perfeito do indicativo de FAZER; criar, obrar, produzir; dar ou tomar determinada forma; realizar; fabricar; representar.

Página 29

ARTERAPIA - Grafia correta: ARTETERAPIA
ARTETERAPIA - Uso de recursos artísticos como pintura, dança, música, teatro etc, em contextos terapêuticos, capaz de promover a saúde, criatividade e potencial de expressão de quem as utiliza.

Página 37

ESPERANSA - Grafia correta: ESPERANÇA
ESPERANÇA - Disposição do espírito que induz a esperar que uma coisa se .há de realizar ou suceder; expectativa; coisa que se espera; confiança.
ISO - Grafia correta: ISSO
ISSO - Pronome demonstrativo usado para indicar; essa coisa, essas coisas.



Créditos



Este livro foi produzido durante o Projeto Merendeira Cor-de-rosa: Rumo à Expedição!, parceria da Ação Educativa do Museu Bispo do Rosário Arte Contemporânea com professores e estudantes de doze escolas municipais na região de Jacarepaguá, Zona Oeste da cidade do Rio de Janeiro, entre março e dezembro de 2016.

Todos os direitos desta publicação são reservados aos seus jovens autores e ilustradores

7ª Coordenadoria Regional de Educação da Secretaria Municipal de Educação

Eliane Paixão

Escola Municipal Professora Marisa Vargas Menezes

Escola Municipal José Clemente Pereira

Escola Municipal República da Colômbia

Escola Municipal José Joaquim de Queiroz Junior

Escola Municipal Eunice Weaver

Escola Municipal Marechal Thaumaturgo de Azevedo

Escola Municipal Professora Didiá Machado Fortes

Escola Municipal Augusto Magne

Escola Municipal Professora Margarida Glória de Faria

Escola Municipal Roberto Burle Marx

Escola Municipal Augusto Cony

Centro Integrado de Educação Pública Compositor Donga

Centro Integrado de Educação Pública Luiz Carlos Prestes

Espaço de Desenvolvimento Infantil Arthur Bispo do Rosário

Espaço de Desenvolvimento Infantil Escritora Clarice Lispector



Professores

Ana Paula Moreira da Costa

Luciana Oliveira Silva

Luzia Oliveira

Simone Santiago

Marilda Conceição Castanheira

Michelle Vieira

Priscilla Cristina Gomes Lima

Maria Alice Rocha Rego

Edilene Domingos Faustino

EnizângelaSomer Brum

Valeria Brauns

Luciene Gonzalez

Valdilene Souza de Araújo

Grasiele Fernandes

Marise Eli Fontes

Fernanda Muniz

Solange Rocha

Alvinéa Canicio

Clarice Campos

Maria Cecilia Pereira

Priscila Ribeiro

Juliana Sant'Ana

Erica Magalhães de Albuquerque Moura

Débora Valéria Peçanha de Souza

Fabiana Medeiros

Junya Barbosa

Dirce de Jesus Costa

Marlene Nunes Ferreira

Fábio Gonçalves

Espaço de Desenvolvimento Infantil

ESCRITORA CLARICE LISPECTOR

Coordenadora Pedagógica

Erica Magalhães de Albuquerque Moura

Professora

Marise Eli Santos Vianna Fontes

Turma EI-14

Christian Pablo Monteiro dos Santos

Daniel Vicente da Silva dos Santos

Davi Lohan da Silva Pereira

Davi Melo de Abreu

Enzo de Santana Souza

Francisco Guilherme Alves Medeiros

Joao Miguel Silva Bernardo

Kauã Moraes dos Santos

Maria Clara Campos dos Santos

Miguel Silva de Almeida

Myllena Souza de Oliveira

Natalia Duarte Fernandes

Natanael Bernardo de Lima

Nayriany Sousa Silva

Nicolly França Xavier

Pedro Enzo de Sousa

Riquelme Dias Ferreira

Sophya Sabino da Silva

Tamires Silva do Nascimento

Thaís Silva Ferreira

Welington Santos Teodoro

Kemilly Tayla Silva

Jhúlia Gabrielly Ribeiro da Silva

Emylli Vitoria Bezerra do Nascimento

Chaynan da Silva Maciel

Turma EI-18

Allan Aguiar Ximenes Carvalho

Ana Beatriz dos Santos Ramos de

Andrade

Ana Luiza Ferreira do Vale

Brenda Cabral da Silva

Bruno Soares da Silva

Camila Barbosa da Silva Alves

Carlos Eduardo Marreiro Andrade

Davi Robadey de Brito

Gabriel da Cruz Felix

Gustavo Veras de Lima

Isabel Cristina Camilo de Oliveira

João Gabriel Alves Rodrigues

João Victor Moraes da Silva

Karine Almeida de Barros

Kelly Vitória Lourenço Barbosa

Marcos Vinicius Sousa Silva

Milena Isaias De Lima

Nathalie Soares Silva

Nicolly Nascimento Marrocos

Vitor Samuel Santos de Oliveira

Laís Eli Santos Vianna Fontes

Alison Davi Rodrigues de Sousa

Thainá Martins de Souza

Escola Municipal AUGUSTO MAGNE

Professora

Luzia Aparecida de Oliveira

Turma 1401

Alexsandro Santana Martins

Ana Clara da Silva Maciel

Ana Julia Vírgilio Bento

Camilly Vitória dos Santos

Carlos Alexandre Soares Galdiano

Clara Christinny de Souza



Cláudio Miguel Firmino da Silva
Daniel Dionísio da Silva Braz
Daniel Leres da Silva
Emilly da Silva Ferreira De Oliveira
Enzo Pereira da Silva
Helen Cardiano Guimarães Marinho
Jennifer Souza de Aguiar
Julio Cesar do Espirito Santo De Araujo
Tavora
Kaio Alexandre Braga Nunes
Kauan de Sousa Silva
Kauan Luiz dos Santos Soares
Kauane Pessoa Cabral
Kauany Vitória da Silva Ferreira
Larissa Vitória da Silva Rosário
Leonardo Halbout Carrão de Vasconcelos
Lincoln Moraes Soares
Lorena dos Santos Fonseca
Luan Gabriel da Cruz Guimarães Maciel
Luany Coutinho da Silva
Lucas Morais Rodrigues
Maria Eduarda de Souza Rodrigues
Maria Gabriela Motta do Espirito Santo
Maria Luiza de Azevedo Nascimento
Mariana Fernandes Alcantara
Miguel Teodorio Silva
Nicolly Antunes de Souza
Pedro Lucas Soares Leite
Samara Emanuely Alves Ribeiro
Suelen Cardiano Guimarães Marinho
Tailane da Silva de Jesus
Wellington de Castro Luiz

Escola Municipal COMPOSITOR DONGA

Professora

Priscila Cristina Gomes Lima

Turma 1801

Ana Maria Francisco de Souza
Ana Mirian Nogueira Caldas
Beatriz de Souza Santos
Bruno Alexandre de Melo
Bruno de Freitas
Carlos Guilherme Fagundes de Souza
Cecilia Pompili da Silva
Cibelle de Almeida Cardoso
Deborah Trajano Rodrigues
Dominique da Cunha Pereira Barbosa
Douglas William Figueiredo Oliveira
Fabian Fernando Fernandes
Franciely Mota da Silva
Gabriel Guilherme de Castro
Gabriela Gomes de Oliveira
Iris Araújo da Rocha
Jardilene Lima da Costa
Kamilly Martins da Silva
Laiuri Silva do Nascimento
Larissa Magalhães Nunes
Lucas da Silva Ribeiro
Marcos Vinicius Fernandes de Souza
Maria Eduarda Curty Herculano
Matheus da Silva Irmão Ambrósio
Nicole Neves Pessanha dos Santos
Patrick de Jesus da Silva
Pedro Henrique Pereira da Silva
Phellipe Soares da Silva
Railson Prado do Carmo
Rute Gonçalves de Souza
Rian Gonçalves Santiago
Samuel José da Silva

Vitor Soares Maciel
Yasmin Iglesias da Silva
Yasmin Penna Mota

Turma 1704

Allyson da Conceição Teixeira
Ana Beatriz Barsani da Silveira
Ana Clara Rodrigues da Silva
Ana Julia da Silva Lima
Andressa Cristina Mattos Tenorio
Breno Oliveira Souza
Bruno Velasco Soares
Camilly Matias Farias
Cesar dos Santos Ferreira Lemos
Cristian da Silva Lourenço
Dariene Silva de Pinho
Davi Chu de Oliveira
Davy dos Santos Damasio
Debora Cristina da Silva
Deborah dos Santos Fialho
Emerson Dias Freire Zacarias
Erick Pinheiro da Silva
Gabriela Soares de Oliveira
Grazielly da Silva Moreira
Guilherme Santos Bueno
Iasmyn Costa Alexandrino
João Victor da Costa Simões de Araújo
Karoline Bistene Brito
Kauã da Silva Candido Lima
Ketlley Maryaany Teixeira Araújo
Laysa Milena Bastos Cardoso
Luiz Felipe Macaado de Souza Rocha
Marcia Victoria Costa da Silva
Nicole Silvestre de Santana
Patrícia Santos Coelho
Renan de Matta de Oliveira

Renato Rodrigues da Silva
Rosiane de Jesus Gomes
Ryan Dias Alves
Samara da Silva Ferreira
Thaissa da Silva Porto
Yasmin de Lima

Escola Municipal EUNICE WEAVER

Professora

Clarice Maria Silva Campos

Turma 1701

Alessa Rangel da Silva
Amanda Cristina Almeida da Costa
Ana Graciele Quisbert Duarte
Ana Luiza Belmonte Reis Silva
Brenda Buechem Gomes
Éric Araujo Cardoso
Fabrielly Ketlly da Silva Vasconcelos
Felipe Alves de Oliveira
Gabrielle Milesi Theodoro Cecilio
Gil da Conceição Gomes
John Anderson de Oliveira Candido
Kauan de Araujo Nogueira
Larissa Lourenço Silva do Nascimento
Larissa Santos de Araujo
Lohanne Motta de Oliveira
Luana Santos do Nascimento
Mateus Barbosa Junior
Matheus Ferreira Gonzo
Pedro Gabriel Mendes da Fonseca Moura
Raquel Sttellet do Couto Ferreira
Thamirys do Rosario Pires Nogueira
Rafaela Cavalcante de Souza

Matheus Cavalcante Varella dos Santos
Ana Júlia de Almeida Goulart
Lucas Felix Campos

Turma 1706

André Luís Barroso Patrocinio
Antonia Almeida Santos
Juliana Tito da Silva
Kauan Barbosa Brum
Lara Oliveira da Silva
Laryssa Rafaelle Lopes da Silva
Lays da Silva Souza Conceição Lima
Letícia Caroline da Silva Costa
Lucas Alexandre de Oliveira Rodrigues
Lucas de Melo Pontes
Maria Catarina da Silva Rocha
Matheus Campelo dos Santos
Nathália Vieira Barros
Pedro Andrey Meireles da Silva
Pedro Luis da Silva Gomes
Samarah Zaniboni Glosmão Araujo
Geovana Elias Galdino
Alessandra Ferreira dos Santos Silva
Ana Beatriz Patrocinio Oliveira
Carine Moura Silva
Caroline Cavalcante de Jesus
Jefferson Peçanha Alves
Joaquim Alves Barradas Dufreyer
Milenna Cristina Barcelos Vicente
Iury dos Santos Ribeiro
Carlos Felipe Ferreira Côrtes
Daniela Correia Fernandes
Maicon Vinicius dos Santos Rozeno
Davi André dos Santos

ESCOLA MUNICIPAL JOSÉ CLEMENTE PEREIRA

Professora

Luciene Ferreira Gonçalves

Turma 1703

Abrão Pereira da Silva de Souza
Ágatha Barbosa Malaquias da Silva
Alice Galis dos Santos
Alice Pedrosa Mourão da Silva
Allan Marques Alves
Ana Julia de Alcântara Rodrigues
Brenda Roberta Cunha de Melo
Brendo Porto Pereira
Breno Amaral dos Santos
Caio Peters Silva de Oliveira
Carlos Eduardo de Souza
Gabriely Silva de Souza
Jamilly Eve Rodrigues Azevedo
Jássica Regina de Souza
Kauã da Silva Cassimiro
Kelly Izaías de Macena
Leonardo dos Santos Nunes
Luan de Araujo Peixoto
Luiz Eduardo Martins Pereira de Souza
Luiz Gustavo Pereira de Jesus
Marcus Vinicius Mendes Ferreira dos Santos
Matheus Silva dos Santos
Ronald Feuro de Oliveira Dias
Rosangela Kaerla Silva Santos
Samira do Nascimento
Felipe Beija da Silva

Turma 1704

Ágatha Cristina Pereira Bittencourt
Dandara Soares Silva
Davi Da Silva Leite Santos
Deiselane Almeida Sena
Eduardo Felix De Almeida
Estelma Tim Severino
Guilherme Mendes De Jesus
Hiago De Vasconcellos Da Cunha
João Victor Lopes Medeiros
Juan Pimentel Brasil
Lariany De Souza Da Silva
Marcelo Aurélio Belmiro Da Silva
Márcia De Moraes Vasconcellos Xavier
Maria Eduarda Gomes Pedrosa
Mayra Eduarda Silva De Moraes
Poliana Villela França
Raíssa Batista Dos Santos
Richard Isac De Aguiar Marcolino
Tailson Lucas Ribeiro
Thalles Wesley Gonçalves Da Silva
Victoria Valéria Dantas Da Silva
Vinícius Dos Santos Sousa
Wallace Nelson Fernandes Dos Santos
Wesley Reis Dos Santos
Jaiane Cruz Da Silva
Jonatas Oliveira Trajano De Melo
Wendell Lucas Marino Do Nascimento

Escola Municipal José Joaquim De Queiroz Junior

Professora

Luciana Oliveira Silva

Turma 1.101

Alex Nathan Mendes de Paiva
Ana Lara do Nascimento Paiva
Beatriz Gomes da Silva
Camilly Vitória Gonçalves Lopes
Carlos Augusto Cardoso Chaves
Carlos Eduardo Almeida Marinho
Carolina Lane da Silva Rodrigues
Fred Barbosa Morais Cerrutti
Gabriel Viana Gonçalves
Luiz Fernando Adão da Costa
Manuella de Cássia Fernandes Vieira
Nathaly Joana Viana Teles
Nikollas Fernando de Sousa Maciel
Pietro Nunes Pinto Torres
Raika Guimarães Pereira
Thiago Coutinho Souza
Victor Hugo do Nascimento Felipe
Vinicius Guimarães da Silva
Wesele Richard Barbiosa Cirino
Yasmin Celestino Monteiro Laurindo

Professora

Ana Paula Moreira da Costa

Turma 1.202

Adriano dos Santos Nunes
Ana Beatriz dos Santos Antônio
Breno Salgado Ribeiro
Carlos Eduardo Aniceto da Silva
Carlos Eduardo Barbosa Tavares
Fernanda Vitória Gomes da Silva
Gabriele Glória da Silva
Geovanna Glória da Silva
Guilherme Teixeira Diniz
Jaqueline Rosa de Oliveira

João Pedro da Silva dos Santos
Kauê Felipe da Silva
Kayke Mota de Souza Silva
Luciana Jennifer Campos da Silva
Nayara Rodrigues Gomes
Paloma Ramos de Souza
Rayssa de Oliveira Nascimento
Thalyson Adão dos Santos
Thayna Teixeira de Paula
Ulisses Pereira Gutierrez
Yuri de Andrade Azevedo

Escola Municipal MARISA VARGAS MENEZES

Professoras

Simone Vargas e Valdilene Souza de Araújo

Turma 1.201

Ana Luisa Albino da Silva
Cleber Francisco de Paula Junior
Esteffany Soares de Souza
Gabriel Lopes Vieira
Giovanna Gomes da Silva
Gustavo Alves Felipe
Hugo Adriano Privado Barros
Julia Rodrigues de Sousa
Kássio Sousa Almeida
Kauã Alexandre Lira Alves
Lucas Dias de Oliveira Lima
Luisa Araujo Moreira
Maria Eduarda Pereira Morais
Maria Fernanda dos Santos Lourenço
Melissa Vitória Santos Barbosa

Nicolly Martins Scaramuzzi
Pedro Henrique Gonçalves Mesquita
Raissa Martins Damasceno
Renan Custódio de Oliveira Nunes
Ybson Raymar Araujo da Silva
Gustavo Evangelista Bertoldo
Guilherme Souza de Oliveira

Professoras

Marilda Conceição Castanheira e Valdilene Souza de Araújo

Turma 1.201

Amanda Araújo dos Santos Gomes
Bruna da Silva Cabral
Davy da Silva Nascimento
Francisco Clenylson da Silva Melo
Gabriel Nunes Figueiredo
Giovana Pereira Lima
Iury Pereira Alves
Jonata Nascimento Santos
Julio Cesar Ribeiro Felix da Silva
Kaislan de Moraes
Kelly da Conceição Sousa
Kevilly Oliveira Rodrigues
Luiz Gabriel Pereira Vaz
Maria Eduarda Vicente da Silva
Mariana de Oliveira Romualdo
Melissa da Silva Magalhães
Miguel Ângelo Caitano Ximenes
Millena Victória Melo de Assis
Nicolly Bezerra Mourão de Sousa
Priscila dos Santos Marques
Rafael Santos Rodrigues da Silva
Rafaella Assunção de Pontes

Escola Municipal PROFESSOR AUGUSTO CONY

Professora

Valeria Brauns Soutinho

Turma 1301

Alessandro Pablo Aguiar Gomes
Ana Beatriz Côrtes Zanella
Ana Jullia dos Santos Nascimento
Andreza dos Santos Abrantes
Anna Alice da Costa Teixeira
Anna Carolina Lopes de Oliveira
Ayla Vitória Nazaré de Jesus
Brenda Vitoria da Silva Oliveira
Breno do Nascimento Gomes de Lima
Bruna Lara Silva Dias
Clara Beatriz Figueiredo de Oliveira
Douglas Gabriel de Barros Martins
Emilly Alves Da Silva
Erick Alves Costa De Mendonça
Fernanda Aguiar Dos Santos Silva
Gabriel Souza de Azevedo
Gyovana da Silva Lopes
Heitor Cordeiro Lira Guilherme
Isaac de Araujo da Silva
Isabelle Lopes de Souza
Joyce Freire da Silva
Lucas Rafael dos Santos da Silva
Luis Claudio Castro Patrocinio
Maria Clara Alves de Abreu
Maria Luiza Borges Vieira
Matheus Martins Reis
Nicholas Juan Martins da Silva
Paulo César da Silva Filho
Pedro Henrique Alves Ferrari

Sara dos Santos Ferreira da Silva
Vivian Lays Araujo Santos Rosa

Professora

Alessandra Rasmussen da Silva Larrubia de Oliveira

Turma 1302

Állan Mariano Silva
Allan Rodrigues Roque
Ana Clara Souza de Carvalho
Bruna Lorrane Amaral de Souza
Danielly Martins da Silva Nascimento
Évilin Bianca Santos Costa
Felipe Apolonio Silvino
Flávio Santos Lima
Gabriely Barraqui de Souza
Giovana Silva dos Santos
Giovanna Lima de Oliveira
Guilherme da Silva Pinheiro
Guilherme de Souza Lima
Iara Aprigio de Lima
Isabelle Duarte Sussuarana
Isadora Marques da Silva
João Pedro Matias Rios
João Victor Barbosa Lins da Silva
Jorge Nunes de Miranda
Kauany Mariano da Silva
Lincoln Gabriell Dos Santos Afonso
Matheus Carlos da Silva
Michel Avelino Francisco da Silva
Miguel Borges Pontes
Miguel da Silva de Souza Almeida
Pedro Henrique da Conceição Oliveira
Rafaela de Carvalho Macedo
Samuel Teixeira Cardoso Sá

Talita Tenório Dias da Silva
Victória Nascimento Alves
Wadson de Aguiar de Souza

Escola Municipal PROFESSORA DÍDIA MACHADO FORTES

Professora

Maria Alice R. de B. Rego

Turma 1601

Allan da Silva Alves
Ana Carolina Rodrigues da Silva
Ana Júlia Carreiro de Melo Rodrigues
André Lucas Santos Ribeiro
Anna Gabriella Costa da Silva
Beatriz Gomes Alves da Silva
Breno Barreto Ribeiro
Egberto Diniz Cabral
Eric Tkaczenko Freire
Everton Rodrigues Lima
Fabricio Ribeiro da Silva
Gabriel Asaph Almeida Da Luz
Guilherme Dias Jesus
Gustavo Alves Silva
Joao Luiz de Oliveira Todescato
João Pedro Gomes de Oliveira
Juan Vitor Santos Dantas
Karina Fernanda Lopez Medeiros
Laísa Ferreira da Rosa
Lorena Gonçalves Garcia da Silva
Ludmila de Souza Silva
Maria de Fátima Alves de B. do Nascimento
Michell Rezende Santoni

Natan Batista de Jesus
Rafael Tomaz Matias
Ruan Carlos Braga dos Santos
Samara Cristina da Silva Lovis
Ykaro Vinicius Marins Ramalho Castorino

Professora

Fernanda Gonçalves Muniz

Turma 1602

Ana Clara Rodrigues Oliveira Lago
Ana Julia da Silva Baptista
Ana Julia Oliveira Alves
Anderson Alves de Abreu Junior
Bianca Assis de Souza
Bruno da Silva Macedo
Camila André da Silva
Gabriel Ramalho Rodrigues
Gabriel Teixeira Charles da Silva
Gabriela Alves Martins Costa
IarlIhen Ryan da Silva Araújo
Larissa Souza da Silva
Luan Gabriel Marins Teixeira
Luciano Almeida Raimundo Pinna
Luis Henrique Silva Andrade de Souza
Luiz Gustavo Martins Nobre
Maria Eduarda Garcia Vieira
Maria Leticia da Silva Ribeiro
Pedro Henrique Sousa da Silva
Raíssa dos Santos Gomes
Raoni Fernandes Valle
Raquel de Lima Leite
Rute Oliveira Landy
Sabrina Alves Sabino da Fonsêca
Victória Aparecida Pontes Barreto
Josué Pereira dos Santos Lopes

Escola Municipal PROFESSORA MARGARIA GLORIA DE FARIA

Professora

Rosane de Oliveira Rocha

Turma 1201

José Vicente do Carmo Silva
Luis Otávio Souza de Abreu
Laura de Andrade Pantoja
Iris da Silva Lima
Maria Clara Dias da Fonseca
Mullene da Silva Calisto
Renan Moreira Pereira
Wanessa Gonçalves dos Santos
Gustavo de Lima Pereira
José André dos Santos Filho

Professora

Enizângela Somer Brum

Turma 1203

Alexsandre Fernandes dos Santos Júnior
Ana Beatriz Oliveira Neves
Beatriz de Farias Barbosa
Carlos Daniel Silva lima
Carlos Eduardo Almeida Araújo
Davi Lucas Gonzaga de Oliveira
Eduardo Silva Ferreira
Gustavo Diniz Barreto
João Paulo de Oliveira Santos
Jucimeire Maria Reis Freitas
Júlia dos Santos de Oliveira
Jully Steffany da Silva Campos
Kayky Oliveira Barbosa da Cunha
Kevyn de Oliveira Monteiro Ferreira

Lunna Durans da Silva
Nicolly da Conceição Cesar

Escola Municipal REPUBLICA DA COLOMBIA

Professora

Grasiele Fernandes Macedo

Turma 1101

Agnnes Torres da Silva
Alex Matheus Silva
Ana Gabriely Rodrigues Amorim
Ana Julya Tavares de Lima
Anna Clara Araujo Viana
Christine Marques Bernardo
David Madeira Candeias
Gabriel Carneiro Nascimento
Jalyne Moreira Souza dos Santos
Kauan Felix da Silva
Lara Nascimento Garcia
Larissa Alves de Paula
Laura Barros Soares
Lays Tavares de França Silva
Lyvia Costa Magina
Manuela Coutodos Santos
Manuelle de Paula Dias
Maria Eduarda Araujo dos Santos
Maria Vitoria Silva da Cunha
Misael Gomes Nobre
Nicolly Batista Farias de Barros
Sophia de Paula da Silva
Ana Karolline da Silva Januário
Isabella Eduardo Xavier
Jorge Henrique Brito Dias

Luis Gustavo Gomes dos Santos
Sophia dos Santos Veloso
Manuela de Almeida Norat Siqueira
Maicon dos Santos Soares
Davi da Silva Santos

Turma 1102

Allan Gonçalves Barbosa
Ariane Sophia de Oliveira Freitas
Emanoel Thayson Ricardo da Silva
Gabriel de Jesus Silva
Isabel de Oliveira Dacroce
João Miguel Silva Dos Santos
Kaic Borges de Lima
Leonardo Corrêa Lopes
Maria Eduarda da Silva Meireles
Maria Yasmin Gonzaga de Sousa
Matheus Marley Cruz Da Silva
Sofia Aquino Correa Pereira
Ester Cavalcante Silva
Maria Luiza Araújo Rodrigues
Maria Ritta Peixoto de Oliveira
Miguel do Nascimento Silva
Jhon Alexander Victoria Martinez
Luiz Gabriel de Sena Nascimento
Stheffany Farias de Andrade
Messias de Oliveira Silva
Michael dos Santos de Sá Santana
Maria Clara Santos do Nascimento
Isabella Andrade Novais da Silva
Ana Beatriz da Silva Estevão
Rafaella Santos Cardoso
Yasmim Araújo Alves
Agatha Gabrielly Jesus Ribeiro de Amorim
Yasmim Santos de Oliveira

Turma 1103

Esmeralda Vitória Nunes da Silva
Gabriel Henrique Diniz
Giovanna Carlos Ferreira
Guilherme Guimarães Lima
João Pedro Pereira Alves
Maria Eduarda Lima da Silva
Ryan da Silva Sertório Souza
Ryann Maia Machado
Sophia Pereira Coimbra Oliveira dos Santos
Sophia Sousa da Silva
Sthephany Gomes da Rocha
Vitória Matos Orgelio
Yuri Ferreira Pacheco
Ewerton Silvestre da Costa
Maria Clara De Oliveira Silva
Jailson da Costa Celestino
Miguel Ribeiro da Silva
Maria Samara Silva Macedo
Alejandro Lima Gomes
João Gabriel Rodrigues Benevides
Nicolas Deivid de Lima Ferreira Silva
Viviane Santos de Souza Sant`Anna
Francisco Deyvidy Firme Farias
Davi da Silva de Oliveira
Diogo Camelo de Souza
Lays Thayná Martins de Souza
Davi Samuel da Silva Leandro
Maria Clara Martins de Oliveira Sousa
Eduarda Cortoppassi Marcelino

Escola Municipal THAUMATURGO DE AZEVEDO

Professora Sala de Leitura

Alvinea da C. Theodoro Canicio

Professora

Maria Cecília S. Pereira

Turma 1202

Alicia Jasmim Almeida Silva

Ana Caroline Correia Ribeiro

Ana Clara Calvelli Baiense

Ana Laura Alves da Silva

Ana Livia Tavares Ramos

Anna Beatriz Curvão da Silva

Beatriz Campos Otani

Clarice de Jesus Bezerra

Davi Silva Dde Lima

Evellyn Mendes de Souza

Guilherme Barreto Gonçalves

Guilherme Santos da Cruz Lima

Julia Vitoria Pedrosa Albuquerque

Kamilly Vitoria Diogo Mota

Kauã Henrique Cavalcante de Araujo

Barbosa

Kauan Carvalhaes da Mota

Leandro Gois Nogueira

Livia Fernanda Bragada Silva

Lucas Assis Caetano da Silva

Maria Eduarda Barbosa de Sousa Soares

Patrícia Menigate da Cunha

Pedro Henrique Ferreira Carneiro

Sophia Vicente de Oliveira

Stephani de Lima Franco

Sylvio Luiz de Campos Junior

Vitoria Medeiros da Silva

Wallace Pereira Castro

Professora

Solange Rocha

Turma 1401

Alex Ferreira Pereira

Cauã Paixão de Azevedo

David dos Reis Leão

Emanuel Brito Farias Sendra Cabral

Erick Fernando Alves Correa

Gabriel Augusto Mariano

Geovana Lopes Sampaio

Guilherme Tomaz Borges

Hannaly Leal Silveira Patuzzo

João Gabriel França Ribeiro

Kaik Martins de Paula

Kaique Xavier Sanches

Kaua Prota Constantino da Silva

Kayane Santos da Silva

Kayky Ribeiro da Silva

Kevyn Felipe Castelo Cardoso Bastos

Luciene Rodrigues da Costa

Luis Gustavo Viana dos Santos

Luiza Reis de Oliveira Correa

Maria Clara Anjos Dias

Maria Clara de Torres Ferreira

Maria Clara Nascimento dos Santos

Maria Eduarda Anjos Dias

Maria Eduarda de Melo Neves da Silva

Matheus Delfiaco Neves

Paulo Renato da Silva de Lima

Samara Schachter de Barros

Samuel Kevin Macêdo de Araujo

Vitória Câmara Coutinho

Valentina Custodio Couto

Wallan do Carmo Rocha

Ygor de Souza Corrêa dos Santos

PREFEITO DA CIDADE DO RIO DE JANEIRO

Marcelo Crivella

Vice-Prefeito da Cidade do Rio de Janeiro

Fenando Luiz Cumplido Mac Dowell

da Costa

Secretário Municipal de Saúde

Carlos Eduardo de Mattos

Subsecretário de Atenção Hospitalar, Urgência e Emergência

Mário Celso da Gama Lima Júnior

Superintendente de Saúde Mental

Hugo Fagundes

DIRETOR DO INSTITUTO MUNICIPAL DE ASSISTÊNCIA À SAÚDE JULIANO MOREIRA

Marcos Martins

Vice-Diretora

Karen Marcella

Gerente Administrativo

Justino Silva

Chefe de Infra-estrutura

Jair Denozor

DIRETORA GERAL DO MUSEU BISPO DO ROSÁRIO ARTE CONTEMPORÂNEA – mBrac

Raquel Fernandes

Curador

Ricardo Resende

Gerente Administrativo

Josiane Sant’ana

Gerente-Executivo

Jocelino Pessoa

Gerente de Educação

Bianca Bernardo

Gerente de Saúde

Margarete Araújo

Museóloga

Ana Carvalho

Coordenadora de Comunicação

Silvia Lage

Coordenador de Memória e Pesquisa

Guilherme Marcondes

Coordenador de Produção

Bernardo Marques

Mediadores

Arian Carvalho

Elihas Di Jorge

Ingrid Lemos

Isabella El Birani

Ivanildo Ferreira de Sales

José Wellington

Marília Cardoso Mali

Silvana Marcelina

Pesquisa e Licenciamento de Direitos Autorais

Andrea Bolanho

Diretor de Arte

Felipe Taborda

Design

Augusto Erthal

Assistente de Design

Talita Garcia

Oficineiros

Claudia Maria

Maria Isabel

Mario Luiz

Valter José

Daniele Isidoro

Sueli Aiolfi Fontinha

Secretária

Erotildes Beata de Carvalho

Suzana Santos

PRESIDENTE DA APACOJUM

Iracema Vieira Polidoro

PRESIDENTE DA BISPO DO ROSÁRIO ASSOCIAÇÃO CULTURAL (BRASS)

Ricardo Resende

Assessores de Imprensa

Rita Fernandes

Márcio Martins

PUBLICAÇÃO**Mapa do Expedidor e Ilustração Bispinho**

Lin Lima

Revisão

Luísa Lucciola

Design

Disarme Grafico

Projeto Gráfico e Diagramação

Bruno Ventura

Manipulação de Imagens

Daniel Ventura

